

# HISTOIRE DE LA MAIRIE DU 6&8

## *Le domaine de Bagatelle*



☎ 04 91 55 15 84

🌐 [mairie-marseille6-8.fr](http://mairie-marseille6-8.fr)

📘 @mairie68

📍 @mairie6\_8



VILLE DE  
MARSEILLE

MAIRIE

6&8

ARRONDISSEMENTS  
MARSEILLE



# Le domaine de Bagatelle

## Plus d'un siècle d'histoire

### LA NAISSANCE DES QUARTIERS SUD DE MARSEILLE

Le domaine de la Villa Bagatelle est situé entre le quartier de Saint-Giniez, la colline Périer et les plages du Prado, dans le 8e arrondissement de Marseille.

De sa fondation jusqu'au 17<sup>e</sup> siècle, la ville de Marseille se développe dans une zone alors entourée de remparts, aujourd'hui approximativement délimitée par le Centre-Bourse, le MUCEM, la Porte d'Aix et le quai des Belges. En dehors de cette zone, les terrains sont majoritairement agricoles, avec des noyaux villageois dont les quartiers portent encore le nom aujourd'hui.



Les quartiers sud de la ville commencent à se développer au début du 19<sup>e</sup> siècle, notamment avec la construction de l'avenue du Prado en 1830. Depuis la place Castellane, les citoyens pouvaient alors, le dimanche, s'y rendre à pied ou en calèche pour découvrir ces nouveaux aménagements et accéder aux plages.

Les secteurs de la colline Périer et du quartier Saint-Giniez connaissent à cette même période une expansion rapide. Des zones résidentielles se développent, initialement occupées par cette bourgeoisie issue du négoce, avec de grandes propriétés en îlots, des bastides et des hôtels particuliers entourés de jardins privatifs luxuriants et exotiques.

Le Prado est alors surnommé « les Champs-Élysées de Marseille ».

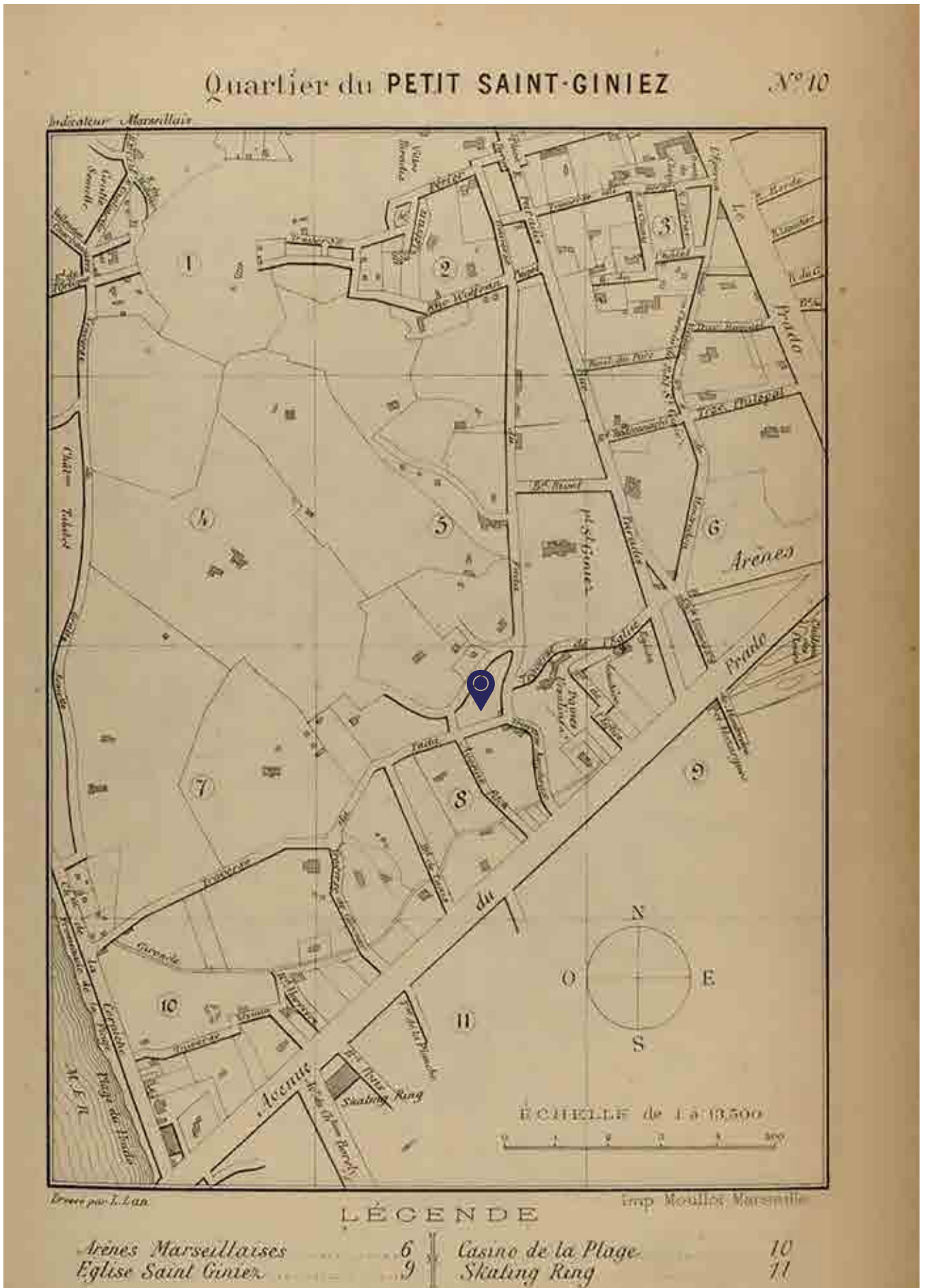


De nombreuses demeures de cette époque sont encore aujourd'hui, conservées comme on peut le voir le long de l'avenue du Prado, à Monticelli ou dans la partie haute du boulevard Périer.

En revanche, certaines de ces grandes propriétés ont été vendues dans les années 1960 pour accueillir les premières grandes résidences fermées telles que Talabot, Thalassa ou Cadenelle, parmi les plus connues.

D'autres furent acquises ou léguées à la Ville de Marseille, comme les domaines de Borély, Valmer, la villa Gaby ou le domaine Pastré.

Emplacement de la parcelle du Domaine de Bagatelle - extrait de carte, 1905



## LE DOMAINE DE BAGATELLE

Situé dans le quartier dit «du Petit Saint-Giniez», le terrain est acheté à la fin du 18<sup>e</sup> siècle à la famille Brignol par Henri Naegely (1863-1903), qui lui donnera le nom qu'il porte aujourd'hui.

Henri est le second fils de Jean Henry Edward Naegely (1814-1876), un protestant d'origine suisse venu à Marseille pour y établir une affaire de négoce de coton qui fit sa fortune. Sa mère, Emilie Blackmore (1839-1891) était anglaise, du Middlesex.

D'après les registres, Henri résidait auparavant au 50 rue Breteuil, puis vers 1900 dans le quartier Saint-Giniez, villa des Pins. <sup>(1)</sup>

Henri épousa en 1891 Elisabeth Bazin (1864-1938), fille d'Eugène Auguste Bazin, officier de Marine et armateur à Marseille, et de Laure Couve, fille de Edouard Couve, banquier et Conseiller Municipal de la ville.

Ensemble, ils eurent 7 enfants.



Photographie de Roger Henri Auguste 1916 - Bagatelle ?  
Fils aîné de Henri Naegely  
Brigadier d'artillerie mort pour la France à l'âge de 24 ans  
©myheritage.com

Lors de la construction de la villa vers 1903, la propriété s'étendait sur 2,5 hectares. On y accédait par un grand portail en fer forgé donnant sur la rue, à côté duquel se trouvait la maison du garde **(1)**. Le grand parc à l'anglaise **(2)** abritait, comme beaucoup de propriétés de négociants, une végétation luxuriante composée d'arbres remarquables tels que des magnolias, des cèdres, des chênes verts, palmiers et un hêtre pourpre. L'aménagement paysager participait pleinement au programme architectural de la villa Bagatelle **(3)** située sur une butte probablement artificielle au milieu de la propriété.

En contrebas se trouve une autre propriété nommée « La Maison Blanche » **(4)**.

En haut du parc, les écuries ont disparu pour laisser place à un bâtiment abritant l'État civil et d'autres services **(5)**.



### LE SAVIEZ-VOUS ?

La parcelle se situait initialement sur la traverse du Fada.

La rue du Commandant Rolland ne prendra sa dénomination actuelle qu'à partir du 17 juillet 1912 sur décision du Conseil Municipal.

Au début des années 1920, le domaine appartient au Comte Antoine d'Estournel (1875-1942), qui le cède en 1925 à M. Pierre Virabian, un industriel spécialisé dans la fabrication et l'exportation de produits céramiques, dont une partie des usines se trouvait à Saint-Henri, au nord de Marseille.

En 1938, le château est loué à M. Baude, Consul Général d'Allemagne, tandis que la Maison Blanche est louée au Consul Général des États-Unis. Au début de la seconde guerre mondiale, le château et ses dépendances sont réquisitionnés par la Marine Nationale pour servir de résidence à l'Amirauté.

L'amiral Muselier occupe alors l'ensemble du domaine jusqu'en 1940, avant son départ pour Londres, où il créera les Forces Navales Françaises Libres et adoptera la Croix de Lorraine comme symbole.

L'État a acquis la propriété aux termes d'un jugement d'expropriation rendu le 11 septembre 1941. Mais l'armée allemande s'en empare à la fin de l'année 1942.



L'Amiral Muselier  
©mémoire de guerre



# Photo aérienne du domaine Bagatelle, 1923

remonterletemps.ign.fr



(2) Vue du bas du parc



(3) La villa Bagatelle, avec sa toiture «à l'anglaise»



Place Théo Lombard

5

Une extension moderne a été construite sur l'emplacement des anciennes écuries

3

2

4

1

Traverse de l'Eglise



(1) Le portail d'entrée et la maison du garde



(4) La «Maison Blanche»

## LA MAISON BLANCHE

Acquise vers 1979 par le propriétaire actuel, cette demeure appartenait déjà à un particulier au moment de la vente. Contrairement au reste du domaine qui appartenait à l'Etat, elle ne faisait donc pas partie du domaine réquisitionné en 1941.

La « Maison Blanche » tire son nom simplement de la couleur de sa façade et présente une configuration bien plus sobre que la villa Bagatelle. Il s'agit d'une demeure d'environ 250 m<sup>2</sup>, répartis sur un étage avec deux surélévations, offrant autrefois une vue dégagée sur l'avenue du Prado.

Les façades sont agrémentées de balustrades, tandis que l'entrée principale, ornée d'une marquise dans le style Art Nouveau, se distingue par un médaillon central arborant la lettre « E ».

La demeure à l'architecture classique présente peu de décor, à l'exception d'une discrète guirlande sur le côté droit.





## LA MAIRIE DES 6<sup>e</sup> et 8<sup>e</sup> ARRONDISSEMENTS

La villa et le parc sont acquis le 22 juin 1972 auprès de l'État par la Ville de Marseille, après délibération du Conseil Municipal. Gaston Defferre, le Maire à cette période, y précise notamment vouloir créer une réserve foncière « liée aux vastes projets d'aménagement de la Plage du Prado, et faciliter ultérieurement la réalisation d'équipements publics. » <sup>(1)</sup>

Ce n'est que 10 ans plus tard, à la suite de la loi P.L.M. du 31 décembre 1982, que Bagatelle deviendra la mairie du 4<sup>e</sup> secteur. La villa et son grand parc sont alors ouverts au public.

Elections	Maire de secteur	Parti Politique
1983	Jean-Claude Gaudin	UDF - PR
1989	Yves Bonnel	PS diss
1995	Dominique Tian	UDF
2001	Dominique Tian	DL puis UMP
2008	Dominique Tian	
	Yves Moraine (2013)	UMP
2014	Yves Moraine	UMP puis LR
2020	Pierre Benarroche	PM
	Olivia Fortin (2023)	PM



*Les Maires du 4<sup>ème</sup> secteur depuis l'acquisition de la Villa Bagatelle par la Commune*

Grâce à son architecture remarquable et à son jardin, la mairie est l'une des premières en nombre d'unions célébrées (pacs et mariages), avec plus de 900 officiées chaque année.

Tout au long de l'année, la mairie accueille également des conférences, des événements culturels autour de l'art et de l'histoire, des manifestations scientifiques, et des animations pour les enfants.

Le parc est ouvert tous les jours, y compris les jours fériés, de 7h à 21h du 1<sup>er</sup> juin au 31 août, et de 7h à 19h du 1<sup>er</sup> septembre au 31 mai. Vous pourrez ainsi y admirer une collection de sculptures issues de Marseille Provence 2013, capitale européenne de la Culture, les "Rendez-vous au David", profiter des spectacles en plein air, des aires de jeux pour enfants, des expositions temporaires, des animations sportives gratuites, ainsi que des illuminations pendant les fêtes de fin d'année.





Les «David»



Exposition ACELEM



Spectacle «Tendance Clown»



Festival «Musiques à Bagatelle»



Exposition «Je suis légitime»



Sportez-vous bien



# La Villa Bagatelle

## Une architecture balnéaire

### LE «CHALET BAGATELLE»

L'architecture de la villa Bagatelle s'inspire du style pittoresque anglais du 18<sup>e</sup> siècle. Construite vers 1903, elle est surnommée « chalet Bagatelle » en raison de sa toiture pointue et de sa charpente en bois, des éléments peu communs dans le paysage des résidences marseillaises du début du 20<sup>e</sup> siècle.

Les éléments architecturaux du style pittoresque se caractérisent par un mélange de matériaux modernes, comme le fer ou le verre, et d'éléments plus traditionnels inspirés de l'architecture gothique : tourelles, charpentes apparentes, pans de bois, vitraux, et formes médiévales pointues.

Les volumes se juxtaposent avec des décrochements de toits, et les nombreuses grandes ouvertures traduisent le désir de se fondre avec la végétation du domaine.

Situé sur les hauteurs du parc, le chalet est conçu pour être vu, symbolisant la réussite sociale et professionnelle de son propriétaire. Le choix du site et de l'orientation, les matériaux, la superficie, la taille, le nombre d'étages et les éléments décoratifs sont des éléments de mise en scène et font partie de la symbolique bourgeoise.

Ce n'est ni un hôtel particulier ni véritablement une bastide. On pourrait plutôt parler de « maison de maître ». En cas de doute, le terme « Villa Bagatelle » est le plus approprié.

On accède à la propriété par un grand portail en fer forgé, surmonté autrefois d'une ancre de bateau encadrée dans un médaillon, remplacée aujourd'hui par le drapeau de la Ville de Marseille.

À gauche de l'entrée se trouve la maison du garde, imposante avec ses deux étages, affichant le nom du domaine bien visible depuis la rue.



#### LE SAVIEZ-VOUS ?

A l'origine inspirés des gardes champêtres, les gardes de propriété n'étaient pas de simples domestiques. Ils disposaient d'un agrément officiel qui leur donnait le pouvoir de verbaliser dans la limite du domaine.



Photographie du portail, 1977 ©Archives Municipales de Marseille

La maison du garde reprend les mêmes caractéristiques architecturales extérieures que la villa Bagatelle, avec un toit pointu et une charpente en bois. Sur la photo de 1977 ci-dessus, on peut distinguer, sur la gauche, l'angle d'un balcon ajouré en bois qui longeait au moins deux pans de la façade. Ce balcon offrait une vue d'ensemble sur le parc et la rue, mais il a disparu depuis.



La maison du garde aujourd'hui, devenue la bibliothèque OCB.



La villa Bagatelle possède cinq entrées distinctes : trois principales et deux entrées de service.

La **façade sud** s'ouvre directement sur le parc, avec un grand parvis **(1)** à double escalier. À l'origine, elle comportait une véranda offrant une vue dégagée sur la végétation environnante. Au-dessus, un grand balcon à balustrade, accessible depuis les appartements du propriétaire au premier étage, domine l'ensemble du domaine.

Ce parvis, la véranda et le balcon seraient des ajouts postérieurs qui ne faisaient pas partie de la structure d'origine (voir le plan du rez-de-chaussée p.13). Bien que le balcon soit un ajout plus tardif, il est possible qu'il fut mis en remplacement d'un balcon plus ancien, donc plus fragile, peut être semblable à celui qui existait à l'origine sur la maison du garde.



**(1)** La façade sud avec le grand parvis et le balcon, côté parc



**(2)** L'entrée nord, protégée par la marquise en fer et verre

L'entrée sur **la façade nord (2)** est abritée par une marquise. Elle possède une porte en bois à double battant et percée de quatre fenêtres : deux hautes dans le fronton et deux principales qui s'ouvrent de l'intérieur.

Sur **la façade est (3)**, l'entrée présente un grand escalier à balustrade ajourée, surmonté d'un petit balcon. Cette entrée donne directement sur le grand hall.

Conformément au style pittoresque, les fenêtres et portes-fenêtres sont larges et hautes, permettant une ventilation naturelle, une abondante luminosité, et une vue panoramique sur le jardin depuis chaque pièce.



**(3)** L'entrée, côté est, surmontée d'un petit balcon ajouré



Vue de la façade ouest depuis la rue

Seule **la façade ouest** ne dispose pas d'une « grande entrée », mais de deux portes de service sur la gauche **(4)**, par laquelle le personnel accédait discrètement à l'escalier de service. La première permet d'accéder au rez-de-chaussée et la deuxième au sous-sol.

Cette façade, donnant sur la rue, est ornée en son centre d'un majestueux vitrail. De part et d'autre, au premier étage, des fenêtres en trompe-l'œil viennent parfaire la symétrie avec l'étage inférieur.



#### LE SAVIEZ-VOUS ?

Sur la façade, des fenêtres en trompe-l'œil fermées par des volets ont été disposées pour donner l'impression que la villa possède un plus grand nombre de pièces.



**(4)** L'entrée de service du rez-de chaussée



## L'INTERIEUR DE LA VILLA BAGATELLE : plans et décors

La villa se développe sous un plan en croix, que l'on retrouve sur les quatre niveaux de la villa. Repérée comme patrimoine remarquable par le Plan Local d'Urbanisme, elle a conservé ses nombreuses ornements intérieurs, particulièrement au rez-de-chaussée, qui témoignent d'un mélange de styles entre tradition et modernité.

Les décors des boiseries sculptées **(1)** et les moulures dorées du plafond de l'ancienne salle des mariages **(2)** combinent différents styles français : Transition, Louis XVI, Directoire, et partiellement Empire.

La marqueterie, très présente, adopte des formes ovales ou rectangulaires, et s'inspire de décors à l'antique : feuilles de palme, acanthes, et motifs végétaux dorés rappelant les petites fresques du Premier Empire français.

L'acajou importé est principalement utilisé. Ce bois reste très présent dans les décorations et sur les parties basses des murs du rez-de-chaussée, ainsi que dans le grand escalier menant au premier étage et sur les cheminées ornées.

Les motifs du répertoire néoclassique ont été choisis pour adoucir l'aspect droit et géométrique de l'architecture, avec des représentations de perles, d'oves, de coquilles, de palmettes, et de rinceaux. Des éventails, lambrequins, festons de baies, et guirlandes encadrent des médaillons à figures.



**(1)** Boiseries sculptées de la «salle d'exposition»



**(2)** Moulures et dorures, ancienne salle des mariages  
(les luminaires sont des rajouts modernes)

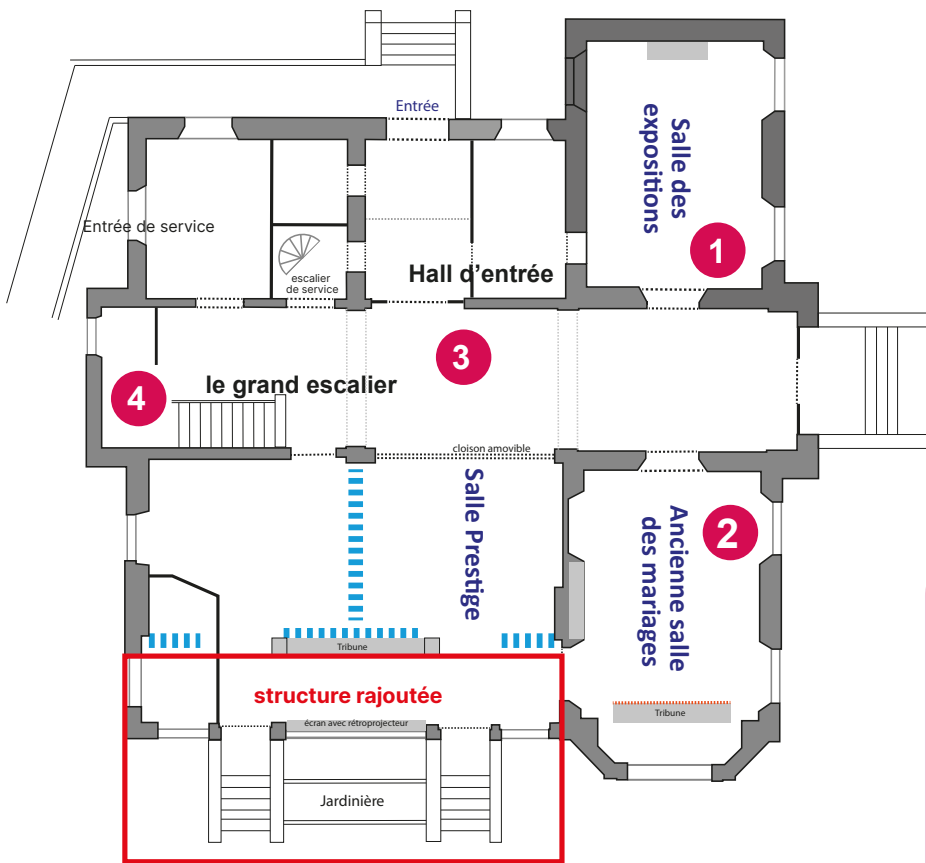
Dans le hall, la double porte vitrée **(3)** a conservé ses vitraux ajourés de style « Belle Époque » (1890-1914). Dans la continuité de l'Art nouveau, les lignes adoptent des formes plus géométriques, et la faune et la flore sont stylisées et géométrisées. À l'entrée, un parterre de carreaux de ciment à motif d'étoile répétée, caractéristique du début du 20<sup>e</sup> siècle, délimite l'espace avec la partie réception du rez-de-chaussée.

### LE SAVIEZ-VOUS ?



Pour moderniser l'aspect intact de la Villa Bagatelle, le musée d'Art Contemporain de Marseille a prêté ses œuvres, qui ornent désormais le bureau de la Maire Olivia Fortin.

## LE REZ-DE-CHAUSSÉE



Le rez-de-chaussée comportait les pièces de réception.

Chaque pièce possédait un style distinct en fonction de son utilité : grand salon, petit salon, salle à manger.

Elles étaient ornées de décors raffinés et élégants, propices à l'accueil des invités. Les marqueteries sont encore intactes dans les anciens salons, tout comme les moulures au plafond (2).

Avec son style Art nouveau, le hall d'entrée actuel donne le ton avec une décoration raffinée (3) avant de s'ouvrir sur le grand hall central.

En 2016, l'espace où se trouvaient les petits salons (indiqués en bleu) a été transformé en une seule grande salle où les mariages sont désormais célébrés. À l'origine, ces salons étaient adjacents à une véranda qui donnait directement sur le grand parvis et le parc. Cette véranda est, par ailleurs, elle même un élément rajouté plus tardif.



La double porte du hall



Détail du vitrail



Mosaïque de l'ancienne véranda



Détail : poignée de porte décorée en laiton dans le style Art déco, début 20<sup>e</sup> siècle



Carrelage en ciment à motif géométrique en étoile et grille d'aération en laiton





**1** La salle d'exposition



Boiserie sculptée et céramique peinte de la cheminée

**2** Éléments décoratifs de l'ancienne salle des mariages



**LE SAVIEZ-VOUS ?**

A l'intérieur, les décors de plafond avaient vocation à être vus de l'extérieur en levant les yeux.



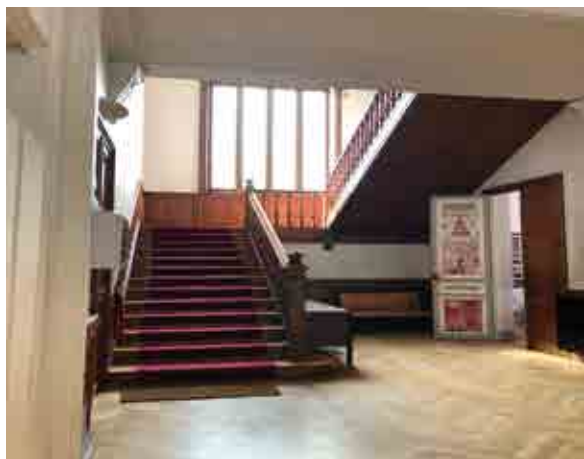
Marquetterie de la porte d'entrée



Dans la typologie des hôtels particuliers, l'escalier joue un rôle majeur.

C'est là que patientaient les personnes venues solliciter le propriétaire du domaine. On retrouve cela à Marseille, à partir du 18<sup>e</sup> siècle, où l'escalier devient véritablement un espace public. Ici, le choix de son emplacement est stratégique, son double quart tournant lui donne une allure imposante **(4)**, rehaussée aussi par l'emplacement d'un grand vitrail **(5)**.

Ce dernier, composé de 4 panneaux ouvrables, domine le hall sur une hauteur de 4m environ et éclaire généreusement le grand vestibule.



**4** Le grand escalier central

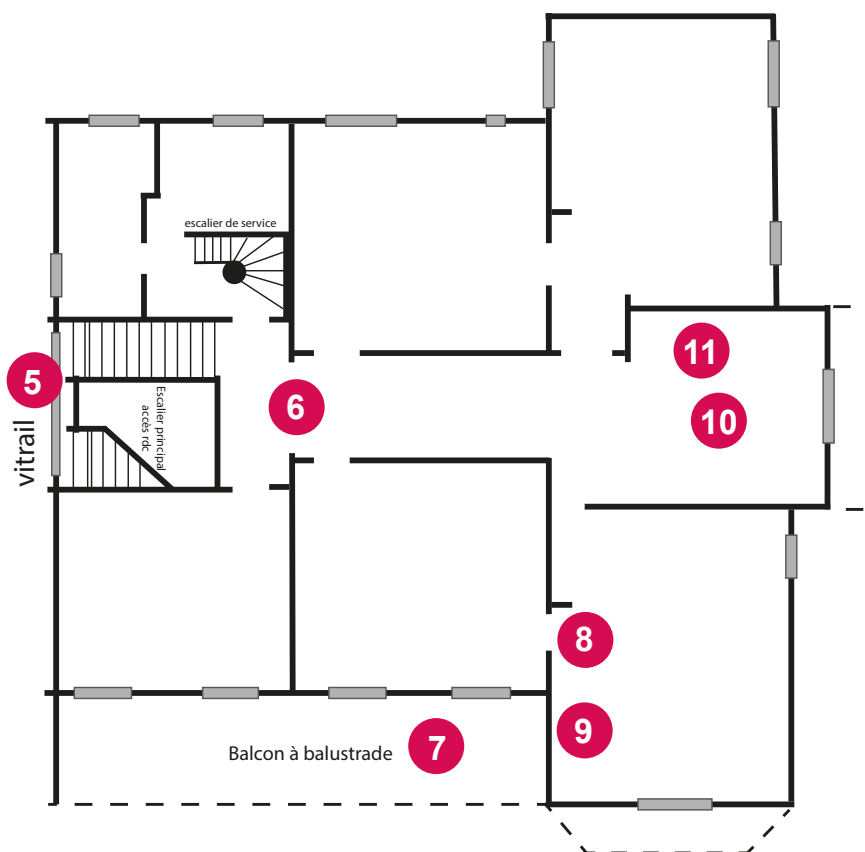


Détail de la rampe

**5** Le grand vitrail



## LE 1<sup>ER</sup> ÉTAGE



Au premier étage de la Villa Bagatelle se trouvaient les espaces privés : chambres, salle d'eau et salons privés.

Cette partie était séparée du palier et de l'escalier de service par une double porte vitrée en bois **(6)**.

Du côté du balcon à balustrade **(7)**, dont la vue domine l'ensemble du parc, se trouvait la chambre principale du maître de maison, adjacente à un petit salon.

Depuis la chambre principale, une double porte dérobée permettait de rejoindre la chambre de l'épouse **(8)**.

À proximité, une pièce ornée de décorations **(10)** donne accès à un petit balcon qui surplombe la seconde entrée de la villa (voir p.9).

Chacune des pièces possède une cheminée finement décorée, toutes agrémentées de carreaux de faïence à motifs. Celles-ci sont en marbre contrairement aux cheminées du rez-de-chaussées qui sont en bois, et la chambre de l'épouse est la seule à être équipée d'une cheminée en marbre rouge **(9)**.

Les décors y sont plus sobres, avec des moulures simples au plafond **(11)**. Le bois y est également moins présent, probablement par souci de sécurité, en raison des feux de cheminée qui pouvaient brûler toute la nuit en hiver.



La vue du parc depuis les appartements principaux

7



8

La porte dérobée faisant la jonction entre la chambre du maître et la chambre de son épouse



10

Cheminée avec décors.  
Ce sont les mêmes que celles des salons du rdc.



9

Cheminée en marbre rouge

Moultures décoratives.

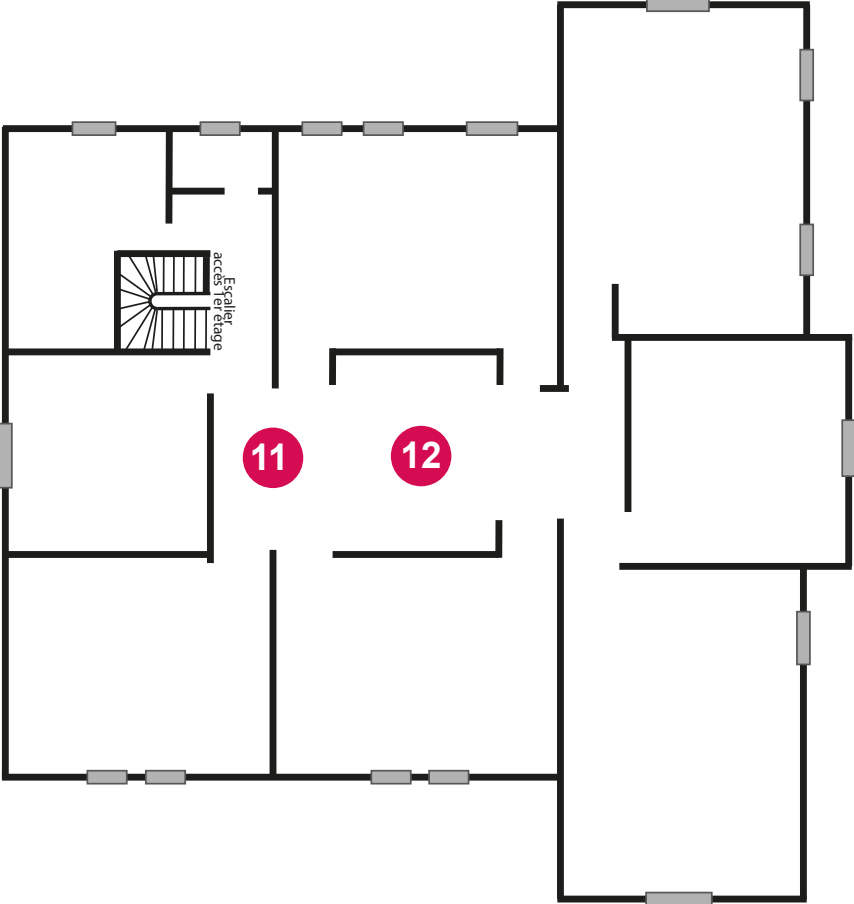


## LE 2<sup>EME</sup> ÉTAGE


Le dernier étage, situé au niveau de l'attique, était réservé au personnel de maison. Il n'était accessible que par l'escalier de service, tout comme le sous-sol. Cet étage abritait des chambres plus basses, avec de petites ouvertures situées juste en dessous de la charpente en bois.

Aucune pièce ne présente de décor particulier ou n'a été conservée dans son état d'origine. Seules deux chambres sont équipées de cheminées en marbre et faïence, mais sans ornements.

Comme au premier étage, l'accès aux chambres est fermé par une double porte vitrée en bois (11). Un puits de lumière, grâce à une grande verrière, éclaire le centre du hall de ce dernier étage (12).



**LE SAVIEZ-VOUS ?**

 On distingue toujours une hiérarchie dans l'occupation des maisons de maître et des hôtels particuliers :

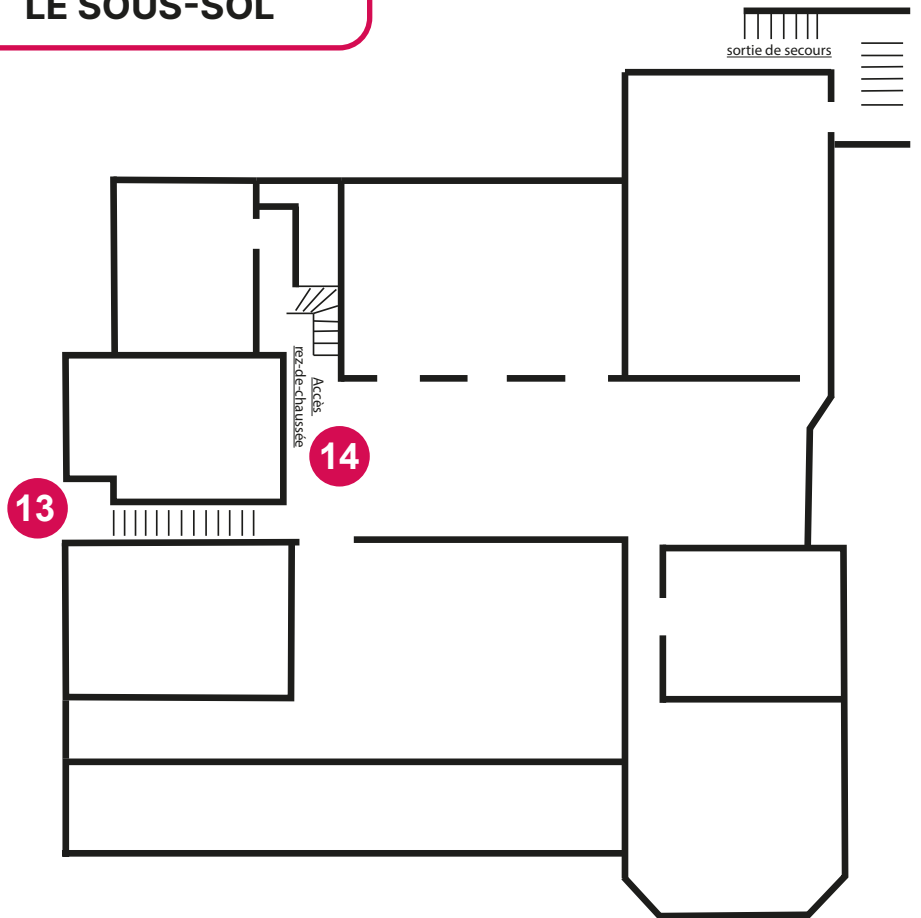
soit par classement social (employeur / employés), soit par hiérarchie des générations dans les maisons familiales avec, dans les étages supérieurs, les plus jeunes ou les plus âgés.

## LE SOUS-SOL

Comme dans beaucoup de demeures du 19e siècle, les sous-sols étaient généralement réservés au stockage, à l'intendance, et à la cuisine. Il s'agit du seul étage avec un sol entièrement recouvert de carrelage.

L'accès à ce niveau se fait uniquement par une entrée indépendante située à gauche du parvis (13), depuis le parc, ou par l'escalier de service (14).

Parcourant les quatre niveaux de la villa, l'escalier de service est situé dans l'aile nord. Il permet d'accéder discrètement à chaque étage, sans être vu, et dessert uniquement les espaces communs : le hall d'entrée et les paliers d'escalier.



13



14





## DOCUMENTS DE RECHERCHE

- **SAINT-GINIEZ, LE PRADO ET LA PLAGE D'HIER À AUJOURD'HUI**, CIQ Saint-Giniez Prado Plage
- **LA COLLINE PERIER, [Petites histoires de résidences fermées]** *Les beaux quartiers fermés de la colline Périer*, Marsactu par Benoît Gilles, 23 Août 2017
- <sup>(1)</sup> **REGISTRE DE NAISSANCE DU SECOND FILS HENRY JEAN NAEGELY**, acte n° 1164 registre 5 / vue 30.
- **ARBRE GÉNÉALOGIQUE DE LA FAMILLE NAEGELY**, ([geneanet.org/bourel-ly?lang=fr&iz=3&p=jean+henri&n=naegeli](http://geneanet.org/bourel-ly?lang=fr&iz=3&p=jean+henri&n=naegeli))
- <sup>(2)</sup> **EXTRAIT DES REGISTRES DES DELIBERATIONS**, Acte de délibération du Conseil Municipal du 30 octobre 1972.
- **LA VILLA BAGATELLE, MAIRIE DU 6<sup>E</sup> ET 8<sup>E</sup> ARRONDISSEMENTS**  
[tourisme-marseille.com/fiche/villa-bagatelle-parc-bagatelle-mairie-du-6eme-et-8eme-marseille](http://tourisme-marseille.com/fiche/villa-bagatelle-parc-bagatelle-mairie-du-6eme-et-8eme-marseille)
- **L'ARCHITECTURE PITTORESQUE**, Association de sauvegarde du site d'Arcachon
- **UNE FIGURE OUBLIÉE DU MONDE RURAL : LE GARDE PARTICULIER DES CHÂTELAINS DE L'ILLE-ET-VILAINE SOUS LA III<sup>E</sup> RÉPUBLIQUE** , Dans *Histoire & Sociétés Rurales* 2015/2 (Vol. 44), pages 27 à 56
- **DE VALMER AU CHÂTEAU TALABOT, LES FOLIES DE LA CORNICHE**, La revue Marseillaise, *les belles demeures de Marseille*, N°255 - Août 2017, pages 108 à 1115
- **VILLA BAGATELLE - PHOTOGRAPHIES DE 1977**, dossier 1781 W 164, Archives Municipales de Marseille



MINISTÈRE  
DE LA CULTURE

*Liberté  
Égalité  
Fraternité*



VILLE DE  
MARSEILLE



OFFICE DE  
TOURISME  
LOISIRS  
& CONGRÈS  
MARSEILLE

# JOURNÉES EUROPÉENNES DU PATRIMOINE

PATRIMOINE  
DES  
ITINÉRAIRES,  
DES  
RÉSEAUX  
ET DES  
CONNEXIONS

## MARSEILLE

Gratuit

PATRIMOINE  
MARITIME

21-22

09

2024

#JOURNÉESDUPATRIMOINE

PROGRAMME SUR MARSEILLE.FR

Toute la programmation des journées européennes  
du patrimoine dans le 6&8 sur  
[mairie-marseille6-8.fr](https://mairie-marseille6-8.fr)

